

Floppy (hardware prossimo al pensionamento)

Viste le sue scarse possibilità di archiviare dati (massimo 1,5MB) .Sostituito dal nuovo Hardware <PenDrive> che pare ci siano in commercio oltre 20GB ,una bella e grande differenza ,ma che richiede alcune precauzioni,rispetto al floppy.

Andiamo a conoscere come funziona questo Hardware <Floppy>

Inseriamo un Floppy nell'apposito slot ,quindi andiamo a visualizzarlo da Esplora risorse o risorse del computer.

Per <Esplora> clic destro su <start>

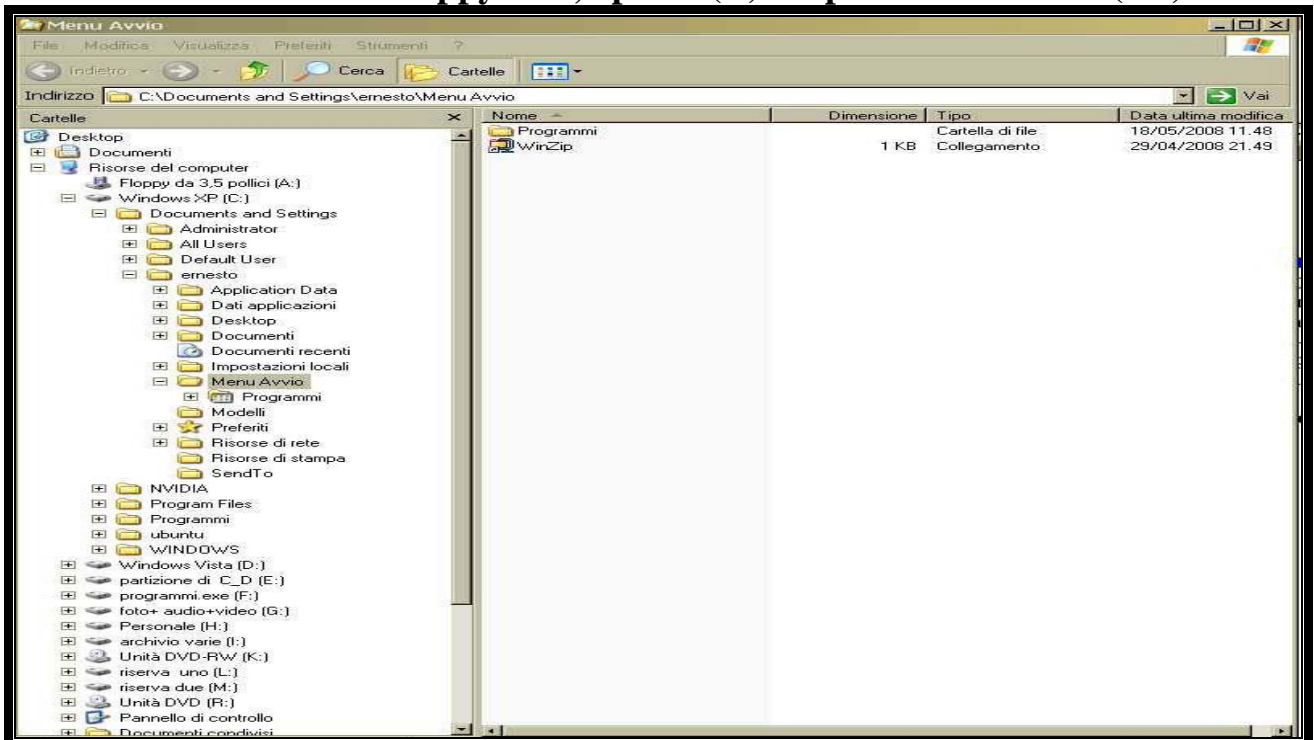


appare finestra <apri>

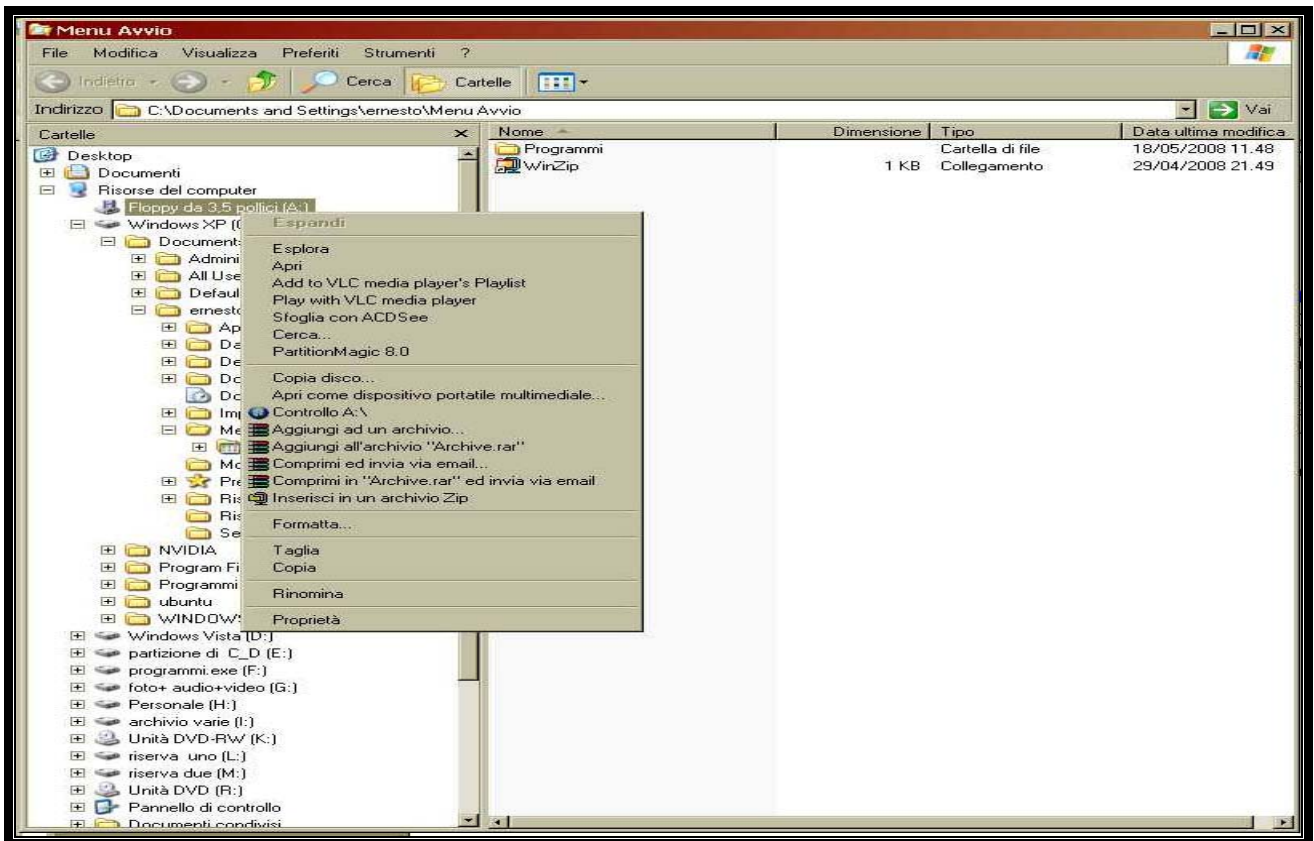


clic sinistro su <esplora > apparirà la home page di esplora

dove visualizzeremo il <Floppy da 3,5 pollici(A)> sopra il disco locale (C:).



clic destro su <Floppy> apparirà la finestra <Espandi>>



(Iniziamo con formattare il floppy per eliminare i file che non ci interessano e prepararlo per inserirvi nuovi file-)

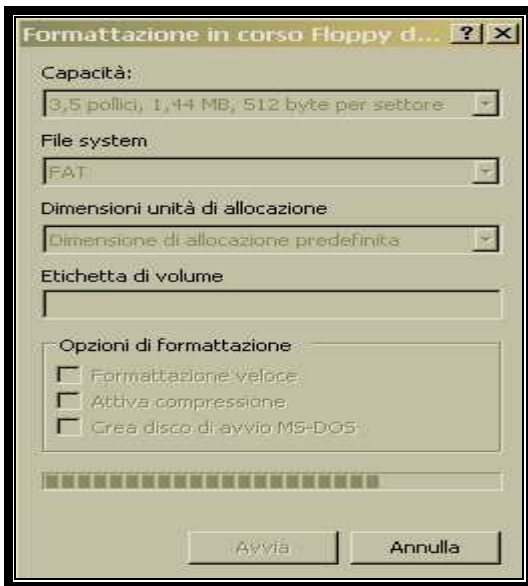
Dal menù a discesa scegliamo <formatta> apparirà finestra



Facciamo clic su <formatta> apparirà finestra di avviso:



Confermiamo su OK ,partirà la formattazione



Al termine apparirà finestra –formattazione completata



Confermiamo su OK- ritorneremo alla precedente finestra



Facciamo clic su <chiudi>

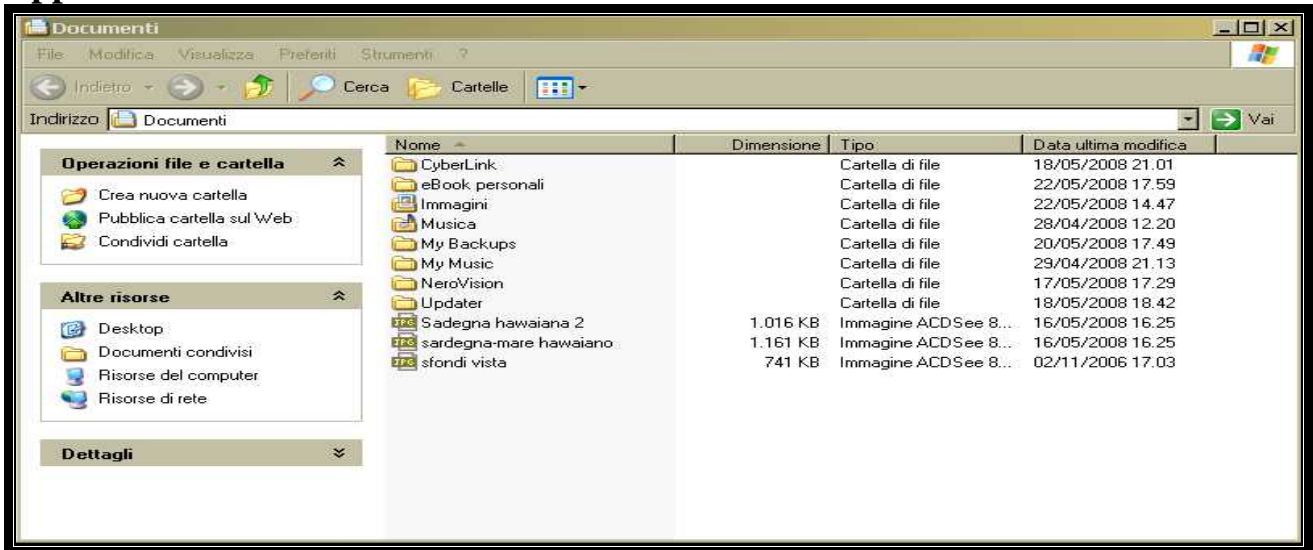
(supponiamo di volere inserire dei file nel floppy)

Prendiamo sempre ad esempio 3 foto dalla cartella documenti (questa operazione vale per qualsiasi file che vogliamo trasferire sul floppy e da qualsiasi directory .

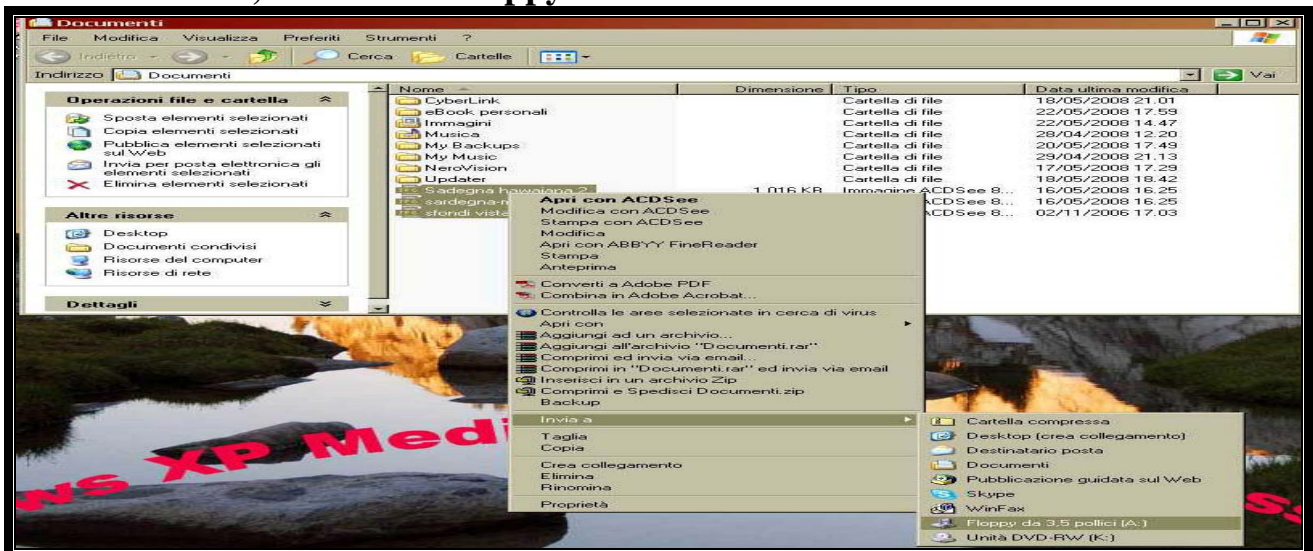
Facciamo un doppio clic con il sinistro sulla cartella documenti sul desktop



Apparirà finestra documenti



Selezioniamo le 3 foto in elenco ,facciamo clic sopra con il tasto destro e dal menù a discesa ,invia aFloppy



Apparirà finestra copia in corso



Al termine del trasferimento apparirà la finestra formattazione completata.



Confermare OK ,ritorneremo alla precedente finestra



fare clic su <chiudi>

Ora andiamo a vedere se nel floppy ci sono i file (3 foto) trasferiti, destro start/sinistro/esplora /fare clic sinistro su floppy 3,5 pollici(A) apparirà la finestra di esplora



Da cui si evince la presenza delle 3 foto ,quindi il trasferimento è avvenuto con successo .

PenDrive

Questo nuovo Hardware sta sostituendo il floppy per il trasferimento e l'archivio dei file per la sua enorme dimensione come citato sopra .Il procedimento del trasferimento ha la stessa funzione del floppy ,solo che il floppy una volta che si spegne la luce dopo il trasferimento si può estrarre senza problemi di bruciare i suoi file ,mentre la PenDrive richiede una certa azione che verrà citata sotto.

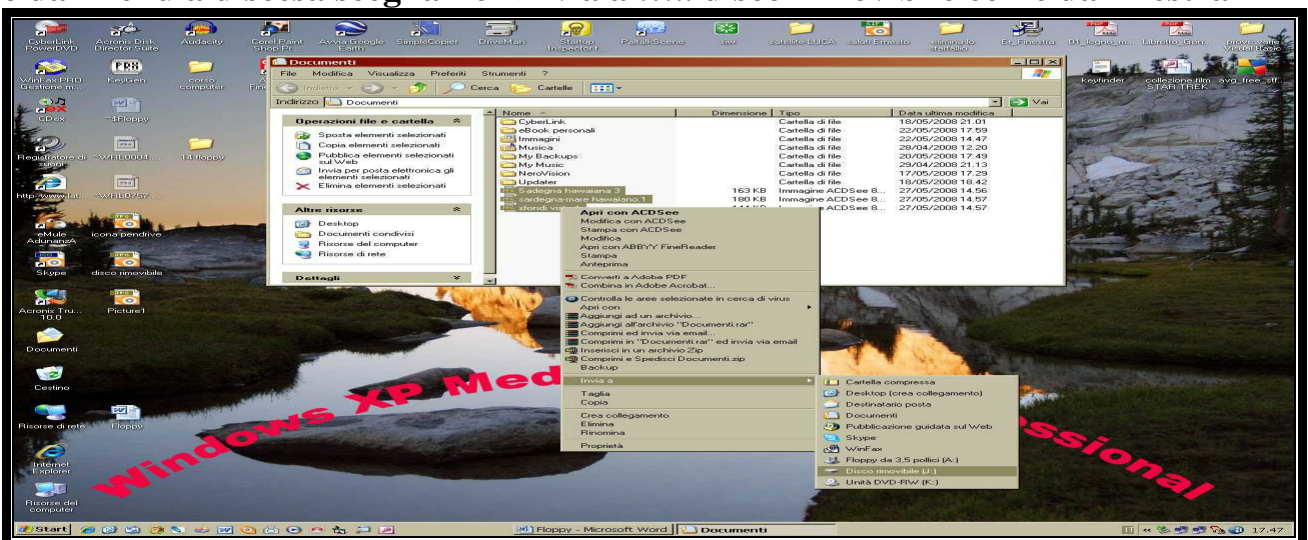
Inseriamo una PenDrive in una porta USB ,apparirà la finestra



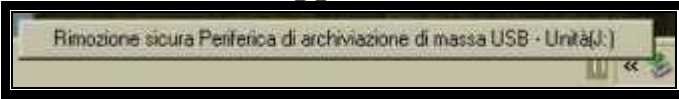
così pure in automatico apparirà una icona vicino all'orologio. Se andiamo in esplora risorse noteremo un nuovo disco, che Windows applicherà un nominativo il nome della pendrive oppure esempio <disco rimovibile> come si evince dalla foto sotto indicata dalla freccia verde.



Ora supponiamo di volere inviare le 3 foto precedenti nella pendrive. Facciamo doppio clic sulla cartella documenti sul desktop, selezioniamo le 3 foto e dal menù a discesa scegliamo <invia a disco rimovibile come da finestra



Terminata questa operazione subentra una mossa particolare da tenere sempre a mente a scampo di bruciare i file in essa contenuti e la stessa pendrive,quindi agiamo così: facciamo un clic con il tasto sinistro sull'icona della pendrive ed in automatico apparirà la finestra ed in basso vicino all'orologio , la scritta:



ora è possibile rimuovere la nuova periferica,solo ora possiamo estrarre la pendrive dalla porta USB senza correre pericoli.

Possiamo pure agire così ,facciamo un doppio clic sull'icona della pendrive Apparirà la finestra <rimozione sicura dell'hardware



Facciamo clic su <disattiva > apparirà la finestra



Confermiamo su OK <è possibile rimuovere l'hardware >

Facciamo clic su <chiudi> (ora possiamo estrarre la PenDrive)