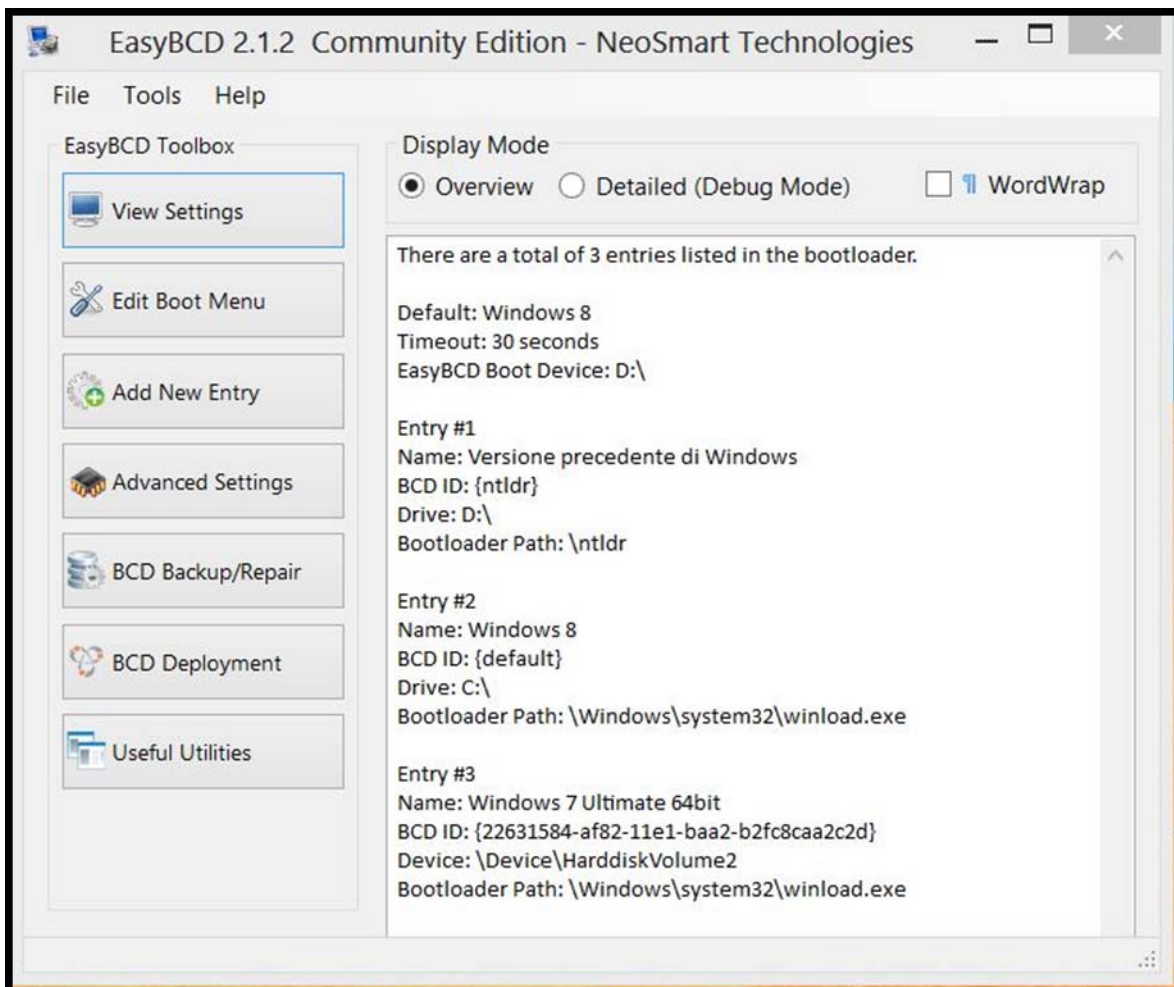


Variare il boot di avvio con Easy BCD

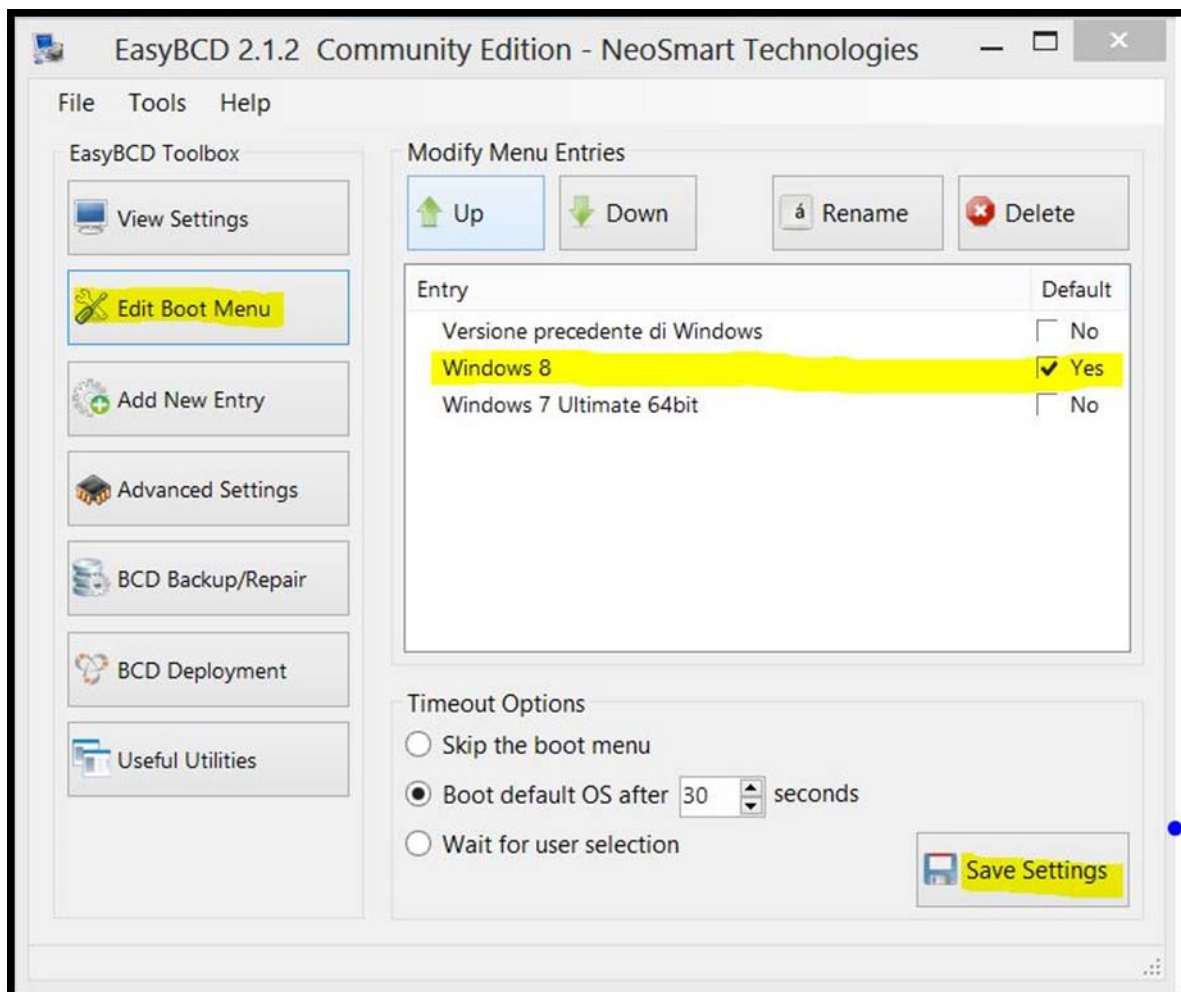
Supponiamo di avere diversi sistemi operativi sullo stesso PC e che si vorrebbe variare il boot di avvio per la scelta di quale sistema operativo usare per primo. (questo test è riferito ad un mio PC dove sono installati 3 sistemi operativi)



Ho lanciato Easy BCD



Ho fatto clic su <Edit Boot Menu>



**Nella finestra ,ho spuntato la voce <Windows 8> e fatto clic su<Save Settings>
Al riavvio del PC si avvierà in automatico Windows 8 .Nel caso volessimo variare
l'avvio di altro S.O. ripetere questa operazione ,variando la spunta. Fine**